



**МИНИСТЕРСТВО
АРХИТЕКТУРЫ И ГРАДОСТРОИТЕЛЬСТВА
ВОРОНЕЖСКОЙ ОБЛАСТИ**

П Р И К А З

№ _____

г. Воронеж

**О внесении изменений в правила землепользования и застройки
Алейниковского сельского поселения Россошанского муниципального
района Воронежской области**

В соответствии с Градостроительным кодексом Российской Федерации, Федеральным законом от 06.10.2003 № 131-ФЗ «Об общих принципах организации местного самоуправления в Российской Федерации», законами Воронежской области от 07.07.2006 № 61-ОЗ «О регулировании градостроительной деятельности в Воронежской области», от 20.12.2018 № 173-ОЗ «О перераспределении полномочий по утверждению правил землепользования и застройки между органами местного самоуправления поселений Воронежской области, городского округа город Нововоронеж, Борисоглебского городского округа и исполнительными органами государственной власти Воронежской области», постановлением Правительства Воронежской области от 31.12.2014 № 1240 «Об утверждении Положения о министерстве архитектуры и градостроительства Воронежской области», на основании приказа департамента архитектуры и градостроительства Воронежской области от 07.03.2023 № 45-01-04/146 «О подготовке проектов о внесении изменений в правила землепользования и застройки поселений Аннинского, Бобровского, Грибановского, Калачеевского,

Новоусманского, Новохопёрского, Петропавловского, Таловского, Терновского муниципальных районов Воронежской области» (в редакции приказов департамента архитектуры и градостроительства Воронежской области от 23.06.2023 № 45-01-04/568, от 25.09.2023 № 45-01-04/950), с учетом заключений о результатах публичных слушаний от _____
п р и к а з ы в а ю:

1. Внести в правила землепользования и застройки Алейниковского сельского поселения Россошанского муниципального района Воронежской области, утвержденные приказом департамента архитектуры и градостроительства Воронежской области от 29.12.2020 № 45-01-04/1167 «Об утверждении правил землепользования и застройки Алейниковского сельского поселения Россошанского муниципального района Воронежской области» (в редакции приказов департамента архитектуры и градостроительства Воронежской области от 31.01.2022 № 45-01-04/72, от 14.12.2022 № 45-01-04/1240, от 01.09.2023 № 45-01-04/861) (далее – Правила) следующие изменения:

1.1. В пункте 17 части II Правил:

1.1.1. В подпункте 1 карту градостроительного зонирования территории Алейниковского сельского поселения Россошанского муниципального района Воронежской области изложить в редакции согласно приложению № 1 к настоящему приказу.

1.1.2. В подпункте 2 карту градостроительного зонирования с отображением зон с особыми условиями использования территории Алейниковского сельского поселения Россошанского муниципального района Воронежской области изложить в редакции согласно приложению № 2 к настоящему приказу.

1.2. Описание местоположения границ зоны застройки индивидуальными жилыми домами хутора Иванченково - Ж1/8 приложения 8 к Правилам изложить в редакции согласно приложению № 3 к настоящему приказу.

2. Контроль исполнения настоящего приказа возложить на заместителя министра архитектуры и градостроительства Воронежской области – начальника отдела территориального планирования Беляеву С.М.

Министр
архитектуры и градостроительства
Воронежской области

А.А. Еренков



ПРАВИЛА ЗЕМЛЕПОЛЬЗОВАНИЯ И ЗАСТРОЙКИ

Карта градостроительного зонирования территории Алейниковского сельского поселения Россошанского муниципального района Воронежской области

УСЛОВНЫЕ ОБОЗНАЧЕНИЯ

Территориальные границы

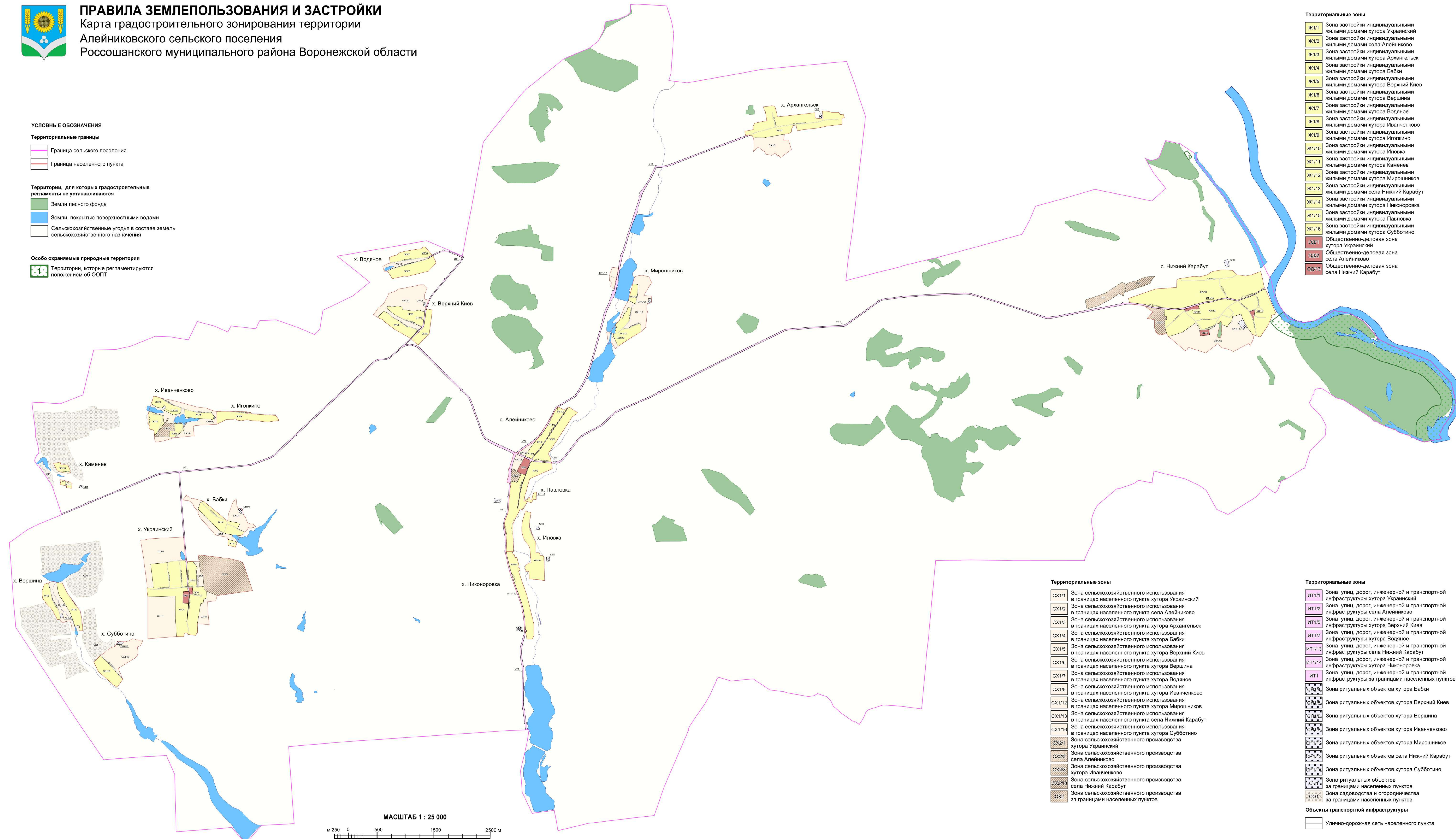
- Граница сельского поселения
- Граница населенного пункта

Территории, для которых градостроительные регламенты не устанавливаются

- Земли лесного фонда
- Земли, покрытые поверхностными водами
- Сельскохозяйственные угодья в составе земель сельскохозяйственного назначения

Особо охраняемые природные территории

- Территории, которые регламентируются положением об ООПТ



Территориальные зоны	
Ж1/1	Зона застройки индивидуальными жилыми домами хутора Украинский
Ж1/2	Зона застройки индивидуальными жилыми домами села Алейниково
Ж1/3	Зона застройки индивидуальными жилыми домами хутора Архангельск
Ж1/4	Зона застройки индивидуальными жилыми домами хутора Бабки
Ж1/5	Зона застройки индивидуальными жилыми домами хутора Верхний Киев
Ж1/6	Зона застройки индивидуальными жилыми домами хутора Вершина
Ж1/7	Зона застройки индивидуальными жилыми домами хутора Водяное
Ж1/8	Зона застройки индивидуальными жилыми домами хутора Иванченково
Ж1/9	Зона застройки индивидуальными жилыми домами хутора Иголкино
Ж1/10	Зона застройки индивидуальными жилыми домами хутора Иловка
Ж1/11	Зона застройки индивидуальными жилыми домами хутора Каменев
Ж1/12	Зона застройки индивидуальными жилыми домами хутора Миршников
Ж1/13	Зона застройки индивидуальными жилыми домами села Нижний Карабут
Ж1/14	Зона застройки индивидуальными жилыми домами хутора Никоновка
Ж1/15	Зона застройки индивидуальными жилыми домами хутора Павловка
Ж1/16	Зона застройки индивидуальными жилыми домами хутора Субботино
ОД1	Общественно-деловая зона хутора Украинский
ОД2	Общественно-деловая зона села Алейниково
ОД13	Общественно-деловая зона села Нижний Карабут

Территориальные зоны	
СХ1/1	Зона сельскохозяйственного использования в границах населенного пункта хутора Украинский
СХ1/2	Зона сельскохозяйственного использования в границах населенного пункта села Алейниково
СХ1/3	Зона сельскохозяйственного использования в границах населенного пункта хутора Архангельск
СХ1/4	Зона сельскохозяйственного использования в границах населенного пункта хутора Бабки
СХ1/5	Зона сельскохозяйственного использования в границах населенного пункта хутора Верхний Киев
СХ1/6	Зона сельскохозяйственного использования в границах населенного пункта хутора Вершина
СХ1/7	Зона сельскохозяйственного использования в границах населенного пункта хутора Водяное
СХ1/8	Зона сельскохозяйственного использования в границах населенного пункта хутора Иванченково
СХ1/12	Зона сельскохозяйственного использования в границах населенного пункта хутора Миршников
СХ1/13	Зона сельскохозяйственного использования в границах населенного пункта села Нижний Карабут
СХ1/16	Зона сельскохозяйственного использования в границах населенного пункта хутора Субботино
СХ2/1	Зона сельскохозяйственного производства хутора Украинский
СХ2/2	Зона сельскохозяйственного производства села Алейниково
СХ2/8	Зона сельскохозяйственного производства хутора Иванченково
СХ2/13	Зона сельскохозяйственного производства села Нижний Карабут
СХ2	Зона сельскохозяйственного производства за границами населенных пунктов

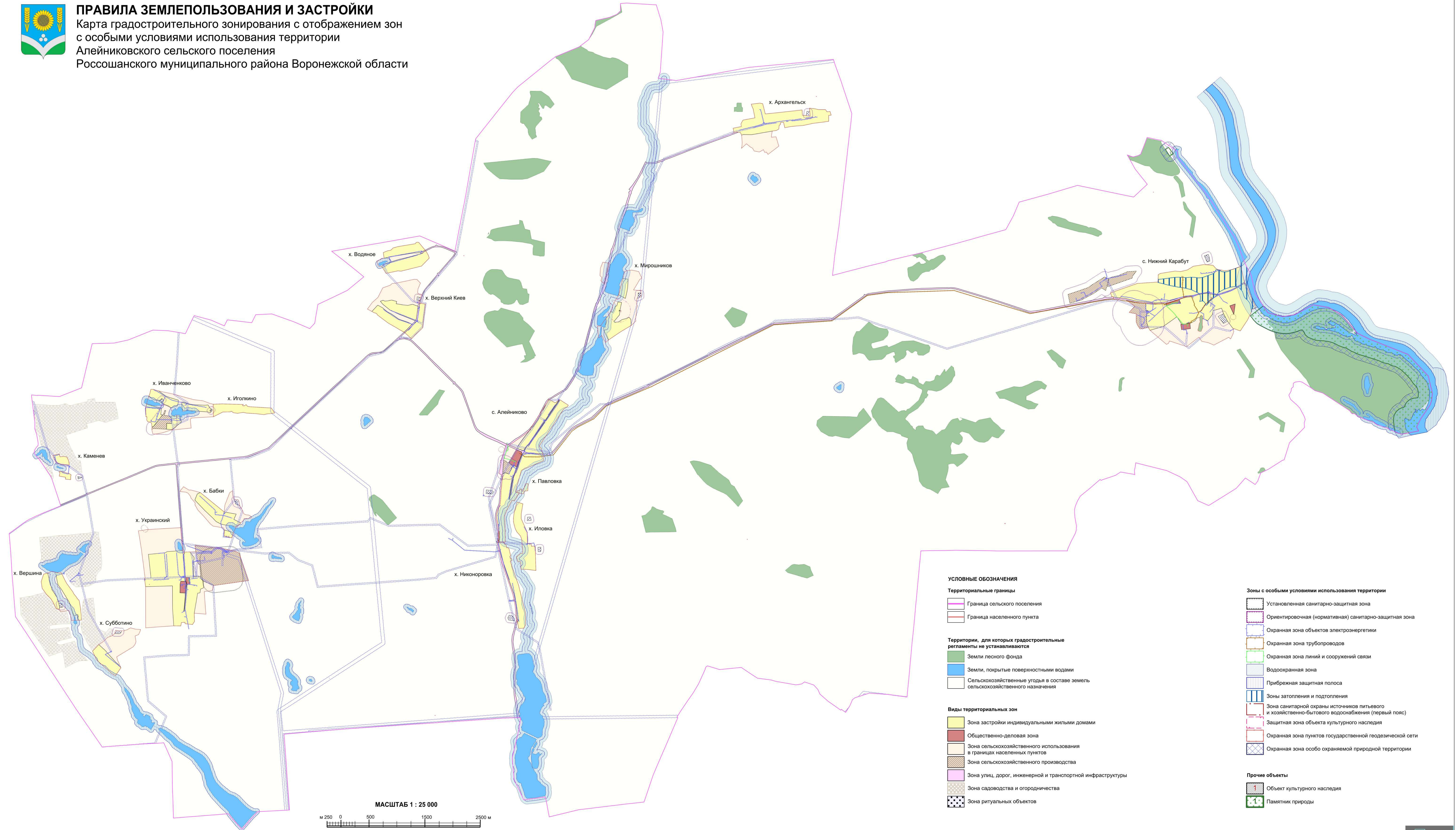
Территориальные зоны	
ИТ1/1	Зона улиц, дорог, инженерной и транспортной инфраструктуры хутора Украинский
ИТ1/2	Зона улиц, дорог, инженерной и транспортной инфраструктуры села Алейниково
ИТ1/5	Зона улиц, дорог, инженерной и транспортной инфраструктуры хутора Верхний Киев
ИТ1/7	Зона улиц, дорог, инженерной и транспортной инфраструктуры хутора Водяное
ИТ1/13	Зона улиц, дорог, инженерной и транспортной инфраструктуры села Нижний Карабут
ИТ1/14	Зона улиц, дорог, инженерной и транспортной инфраструктуры хутора Никоновка
ИТ1	Зона улиц, дорог, инженерной и транспортной инфраструктуры за границами населенных пунктов
ИТ1/4	Зона ритуальных объектов хутора Бабки
ИТ1/12	Зона ритуальных объектов хутора Верхний Киев
ИТ1/13	Зона ритуальных объектов хутора Вершина
ИТ1/15	Зона ритуальных объектов хутора Иванченково
ИТ1/16	Зона ритуальных объектов хутора Миршников
ИТ1/17	Зона ритуальных объектов села Нижний Карабут
ИТ1/18	Зона ритуальных объектов хутора Субботино
ИТ1/19	Зона ритуальных объектов за границами населенных пунктов
ИТ1/20	Зона садоводства и огородничества за границами населенных пунктов

Объекты транспортной инфраструктуры	
ИТ1	Улично-дорожная сеть населенного пункта





ПРАВИЛА ЗЕМЛЕПОЛЬЗОВАНИЯ И ЗАСТРОЙКИ
Карта градостроительного зонирования с отображением зон
с особыми условиями использования территории
Алейниковского сельского поселения
Россошанского муниципального района Воронежской области



МАСШТАБ 1 : 25 000
0 500 1500 2500 м

УСЛОВНЫЕ ОБОЗНАЧЕНИЯ

Территориальные границы

- Граница сельского поселения
- Граница населенного пункта

Территории, для которых градостроительные регламенты не устанавливаются

- Земли лесного фонда
- Земли, покрытые поверхностными водами
- Сельскохозяйственные угодья в составе земель сельскохозяйственного назначения

Виды территориальных зон

- Зона застройки индивидуальными жилыми домами
- Общественно-деловая зона
- Зона сельскохозяйственного использования в границах населенных пунктов
- Зона сельскохозяйственного производства
- Зона улиц, дорог, инженерной и транспортной инфраструктуры
- Зона садоводства и огородничества
- Зона ритуальных объектов

Зоны с особыми условиями использования территории

- Установленная санитарно-защитная зона
- Ориентировочная (нормативная) санитарно-защитная зона
- Охранная зона объектов электроэнергетики
- Охранная зона трубопроводов
- Охранная зона линий и сооружений связи
- Водоохранная зона
- Прибрежная защитная полоса
- Зоны затопления и подтопления
- Зона санитарной охраны источников питьевого и хозяйственно-бытового водоснабжения (первый пояс)
- Защитная зона объекта культурного наследия
- Охранная зона пунктов государственной геодезической сети
- Охранная зона особо охраняемой природной территории

Прочие объекты

- Объект культурного наследия
- Памятник природы



Приложение № 3
к приказу министерства
архитектуры и градостроительства
Воронежской области
от №

«ГРАФИЧЕСКОЕ ОПИСАНИЕ

местоположение границ

Зона застройки индивидуальными жилыми домами хутора Иванченково – Ж1/8

(наименование объекта, местоположение границ которого описано

(далее - объект)

Раздел 1

Сведения об объекте		
№ п/п	Характеристики объекта	Описание характеристик
1	2	3
1	Местоположение объекта	Воронежская область, Россошанский муниципальный район, Алейниковское сельское поселение, хутор Иванченково
2	Площадь объекта ± величина погрешности определения площади ($P \pm \Delta P$)	-
3	Иные характеристики объекта	-

Раздел 2

Сведения о местоположении границ объекта					
1. Система координат: МСК - 36, зона 1					
2. Сведения о характерных точках границ объекта					
Обозначение характерных точек границ	Координаты, м		Метод определения координат характерной точки	Средняя квадратическая погрешность положения характерной точки (Mt), м	Описание обозначения точки на местности (при наличии)
	X	Y			
1	2	3	4	5	6
1	357074.94	1337374.55	Картометрический	1.00	-
2	357072.72	1337424.23	Картометрический	1.00	-
3	357065.52	1337445.78	Картометрический	1.00	-
4	357047.09	1337500.93	Картометрический	1.00	-
5	357043.20	1337519.29	Картометрический	1.00	-
6	356983.37	1337600.17	Картометрический	1.00	-
7	356956.62	1337636.70	Картометрический	1.00	-
8	356932.99	1337693.92	Картометрический	1.00	-
9	356878.44	1337869.81	Картометрический	1.00	-
10	356804.13	1337862.83	Картометрический	1.00	-
11	356775.51	1337844.74	Картометрический	1.00	-
12	356757.16	1337787.78	Картометрический	1.00	-
13	356744.45	1337733.78	Картометрический	1.00	-
14	356834.26	1337559.90	Картометрический	1.00	-
15	356880.70	1337600.67	Картометрический	1.00	-
16	356910.03	1337571.91	Картометрический	1.00	-
17	356864.46	1337523.98	Картометрический	1.00	-
18	356888.32	1337424.98	Картометрический	1.00	-
19	356945.25	1337337.84	Картометрический	1.00	-
20	356995.05	1337356.58	Картометрический	1.00	-
1	357074.94	1337374.55	Картометрический	1.00	-
21	356845.48	1337928.52	Картометрический	1.00	-
22	356846.48	1337952.23	Картометрический	1.00	-
23	356809.09	1338075.31	Картометрический	1.00	-
24	356795.43	1338162.94	Картометрический	1.00	-
25	356791.70	1338286.59	Картометрический	1.00	-
26	356788.62	1338335.73	Картометрический	1.00	-
27	356794.73	1338402.31	Картометрический	1.00	-
28	356732.95	1338440.23	Картометрический	1.00	-
29	356714.65	1338471.70	Картометрический	1.00	-
30	356713.29	1338455.76	Картометрический	1.00	-
31	356690.59	1338432.53	Картометрический	1.00	-
32	356672.82	1338455.80	Картометрический	1.00	-
33	356655.95	1338442.92	Картометрический	1.00	-
34	356669.83	1338389.07	Картометрический	1.00	-

1	2	3	4	5	6
35	356691.70	1338059.87	Картометрический	1.00	-
36	356703.46	1338036.69	Картометрический	1.00	-
37	356693.51	1337953.89	Картометрический	1.00	-
38	356720.66	1337936.90	Картометрический	1.00	-
21	356845.48	1337928.52	Картометрический	1.00	-
39	356809.41	1337296.24	Картометрический	1.00	-
40	356731.32	1337566.50	Картометрический	1.00	-
41	356622.41	1337552.06	Картометрический	1.00	-
42	356614.74	1337583.95	Картометрический	1.00	-
43	356518.18	1337508.69	Картометрический	1.00	-
44	356469.26	1337470.55	Картометрический	1.00	-
45	356405.38	1337420.75	Картометрический	1.00	-
46	356396.90	1337396.02	Картометрический	1.00	-
47	356457.22	1337387.63	Картометрический	1.00	-
48	356481.22	1337377.07	Картометрический	1.00	-
49	356492.41	1337316.94	Картометрический	1.00	-
50	356527.42	1337299.14	Картометрический	1.00	-
51	356555.76	1337302.73	Картометрический	1.00	-
52	356583.72	1337302.21	Картометрический	1.00	-
53	356581.70	1337286.13	Картометрический	1.00	-
54	356662.09	1337283.92	Картометрический	1.00	-
55	356661.83	1337281.34	Картометрический	1.00	-
56	356681.92	1337281.81	Картометрический	1.00	-
57	356681.78	1337283.37	Картометрический	1.00	-
58	356747.27	1337281.57	Картометрический	1.00	-
39	356809.41	1337296.24	Картометрический	1.00	-
59	356589.04	1337738.30	Картометрический	1.00	-
60	356599.59	1337755.93	Картометрический	1.00	-
61	356590.17	1337793.71	Картометрический	1.00	-
62	356595.26	1337887.06	Картометрический	1.00	-
63	356586.14	1337901.57	Картометрический	1.00	-
64	356484.53	1337922.41	Картометрический	1.00	-
65	356352.17	1337755.33	Картометрический	1.00	-
66	356357.53	1337657.21	Картометрический	1.00	-
67	356409.64	1337657.94	Картометрический	1.00	-
68	356464.38	1337658.71	Картометрический	1.00	-
69	356459.54	1337747.61	Картометрический	1.00	-
59	356589.04	1337738.30	Картометрический	1.00	-

3. Сведения о характерных точках части (частей) границы объекта					
Обозначение характерных точек части границы	Координаты, м		Метод определения координат характерной точки	Средняя квадратическая погрешность положения характерной точки (Mt), м	Описание обозначения точки на местности (при наличии)
	X	Y			
1	2	3	4	5	6
Часть №					
-	-	-	-	-	-

Раздел 3

Сведения о местоположении измененных (уточненных) границ объекта							
1. Система координат: -							
2. Сведения о характерных точках границ объекта							
Обозначение характерных точек границ	Существующие координаты, м		Измененные (уточненные) координаты, м		Метод определения координат характерной точки	Средняя квадратическая погрешность положения характерной точки (Mt), м	Описание обозначения точки на местности (при наличии)
	X	Y	X	Y			
1	2	3	4	5	6	7	8
-	-	-	-	-	-	-	-
3. Сведения о характерных точках части (частей) границы объекта							
Часть №							
-	-	-	-	-	-	-	-

».